

# Fokusnämnden 2006

<b>Ekonomiskt Resultat</b>	<b>Bokslut</b>	<b>Budget</b>	<b>Bokslut</b>	<b>Avvikelse</b>
<b>Belopp i 1 1000-tal kr.</b>	<b>2005</b>	<b>2006</b>	<b>2006</b>	<b>2006</b>
<b>Fokusnämnden Intäkt( -)Kostnad(+)</b>				
Verksamhetens intäkter	-26 686	-29 850	-31 571	1 721
Verksamhetens kostnader	113 646	117 496	117 661	-165
Verksamhetens nettokostnad	86 959	87 646	86 090	1 556
Finansiella kostnader	3	0	2	-2
Årets resultat	86 962	87 646	86 092	1 554
Nettoinvesteringar	219	455	290	165

<b>Vht</b>	<b>Verksamhet Nettokostnader</b>	<b>Bokslut</b>	<b>Budget</b>	<b>Prognos 3</b>	<b>Bokslut</b>	<b>Avvikelse</b>
	<b>Belopp i 1.100-tal kr.</b>	<b>2005</b>	<b>2006</b>	<b>2006</b>	<b>2006</b>	<b>2006</b>
01	01 Administrativa enheter	2 575	3 297	2 848	3 186	111
02	02 Personalövergripande verks	1	4	1	1	3
10	10 Nämnd och styrelseverksamhet	332	339	334	284	55
27	27 Alkohol tillstånd, lotteri	-2	-2	0	-1	-1
30	30 Kulturverksamhet	3 824	3 874	3 827	3 841	33
31	31 Fritidsverksamhet	2 289	2 609	2 509	2 649	-40
40	40 Förskolevht, skolbarnomsorg	17 356	16 215	16 095	16 040	175
41	41 Skolväsen barn o ungdom	58 312	59 233	58 975	58 094	1 139
42	42 Kommunal vuxenutbildning	1 802	1 778	1 734	1 706	72
61	61 Sysselsättningsåtgärder	-10	0	40	92	-92
70	70 Näringsliv och bostäder	483	299	-97	200	99
94	94 Oförutsett/sparbeting	0	0	1 305	0	0
	<b>Summa</b>	<b>86 962</b>	<b>87 646</b>	<b>87 571</b>	<b>86 092</b>	<b>1 554</b>

## Budgetutfall

Fokusnämnden redovisar ett överskott mot budget på 1,5 Mkr. Allt efter som året gått har Fokusförvaltningen dock räknat med ett överskott med ca 1 Mkr.

Under-/överskottet i stora drag :

- Barnomsorgsavgifter - 0,3 Mkr

- Familjedaghem + 0,4 Mkr.
- Interkommunala avgifter gymnasiet + 0,6 Mkr
- Utsiktens gymnasieskola + 0,3 Mkr
- Grundskola - 0,1 Mkr
- Grundsärskola + 0,2 Mkr
- Internaten + 0,1 Mkr

## Fokusnämndens mål

### *Stabil ekonomi*

#### Mål:

- Inom Fokus skall alla verksamheter ha ett bokslut i balans.

	2005	2006	2007	2008	2009
Differens med budget %	- 0,2	+ 1,7			
1,5 % av rambudget som anslagsbuffert (centralt) vid budgetårets början.	0	1,7	0,8		

#### Beskrivning av bedömningen

Resultaten är positiva i sig. Vad den tilldelade budgeten ger för konsekvenser i verksamheterna redovisas under respektive verksamhetsområde.

#### Våra starka sidor

Web-info har blivit ett mycket bra verktyg för verksamhetsansvariga att använda vid den ekonomiska uppföljningen. Redovisning och uppföljning personal två gånger om året, samt månads uppföljningar i övrigt stärker Fokusnämndens arbete med att följa upp ekonomin och åtgärda vid behov.

#### Våra svaga sidor

Fokusförvaltningen har inte möjlighet att påverka samtliga kostnader, tex lokalvård, kost och lokaler. Nuvarande ramtilldelning där 100 % av statsbidragstilldelningen per barn eller elever påverkar ramen innebär att Fokusnämnden måste spara på personal för omsorg eller undervisning för att klara budgetramen. Se avsnitt Framtiden.

#### Bedömning och analys

Kommer att vara svårt för Fokusnämnden att avsätta en reserv på 1,5 Mkr inför varje nytt budgetår.

#### Åtgärder för utveckling:

- Arbeta mera aktivt med revidering av internbudgeten under i första hand 1:a halvåret, för att eventuellt omfördela anslag.
- Ge verksamhetsansvariga möjligheter att själva arbeta vidare med uppföljningar genom tex excellerator rapporter samt prognoser via webben.

### *Stabil tillväxt och arbete*

#### Mål:

- Målet är att få entreprenöriella aktiviteter att bli naturliga inslag i skolornas undervisning för att stimulera barn, ungdomar och pedagoger att bli mer "ta-sig-församma" och på så sätt på sikt kunna skapa fler framtida innovatörer och entreprenörer, allt i syfte att skapa tillväxt i samhället.

- Att samordna arbetet inom de tre olika projekt som Dals-Eds kommun deltar i, Ung företagsamhet, interreg projektet "Ung bedrift" samt "Den företagsamma skolan i Fyrbodalen".

- Vid utgången av 2006 skall en tredjedel av lärarkåren ha deltagit i fortbildning som anordnas inom något av projekten. Under 2007 skall ytterligare en tredjedel ha fortbildats inom området entreprenörskap.

#### Beskrivning av bedömningen

Projektet "Entreprenörskap" startades upp under 2006. I projektet finns 2 (100 %) projektledare, samt att varje kommun har en lokal projektledare på 20 %.

#### Våra starka sidor

Engagerade projektledare, både centrala och lokala.

#### Våra svaga sidor

Förskolornas möjlighet att delta begränsas genom behov av vikarier som innebär en ekonomisk belastning för verksamheterna.

#### Bedömning och analys

Under 2006 har två utbildningsdagar hållits, augusti (56 lärare) och oktober (50 lärare). Utbildningsdagen i oktober var

gemensam för Bohus-Dalsland och 850 lärare deltog.

Snilleblixar som elevens val finns nu för år 4-6 i en kreativ miljö.

#### Åtgärder för utveckling:

- Mer riktade utbildningar för lärare.
- Temadagar för elever 4-6 o 7-9 vår-07.
- Seminarier för intresserade lärare.
- Snilleblixverksamhet för förskolan vår-07.
- Ändra på år 7-9 prao för att engagera de lokala företagen att bli mera engagerade och att praotiden blir mer som ett tema med fler ämnen integrerade.
- Skapa ekonomiskt utrymme för förskolorna.

#### Hälsa och arbetsmiljö

##### Mål:

- Hjälpa barn/elever att utveckla ett positivt engagemang för att leva ett sunt liv.
- Samtliga barn/elever skall göras medvetna om människans påverkan på vår omgivning.

- Hälsoarbetet som pågår inom Fokus verksamheter skall fortsätta och även utvecklas.

- Miljöarbetet skall ha en betydande roll i undervisningen och det dagliga arbetet, för att uppnå respekt för miljön och ge möjlighet att leva i ett kretsloppssamhälle. Fokus agenda 21-plan skall tillämpas vid allt arbetsplanearbete.

#### Bedömning och analys

Fokusförvaltningen har inte börjat arbete med dessa mål än. Fokuseringen har legat på att få nya organisationer att fungera. Målen kan nog anses vara lite svåra att följa upp och utvärdera.

#### Åtgärder för utveckling:

- I samband med Fokusnämndens arbete med nya verksamhetsplaner se över dessa mål.
- Uppdra till ledningsgruppen Fokus att arbeta fram tydligare och utvärderingsmöjliga mål.

#### Demokrati och delaktighet

##### Mål:

- Barn/elever/föräldrar skall på olika sätt kunna påverka undervisningens innehåll, arbetssätt och arbetsformer.

- Barn/elever/föräldrar skall uppleva att de på olika sätt kunnat påverka undervisningens innehåll, arbetssätt och arbetsformer.

#### Beskrivning av bedömningen

Fokusnämnden skickar ut enkäter till barn, elever och föräldrar med ett 10-tal frågor angående bl a trivsel, information, utvecklingssamtal, stöd, påverkans möjligheter mm.

Svarsfrekvens för Fokusnämndens enkäter till barn/elever och föräldrar får utgöra redovisning av detta mål. Barn under 3-5 år svarar i hemmet med hjälp av föräldrarna. 2005 skickades enkäterna veckorna 46-47, 2006 veckorna 48-49 (för sent).

#### Barn/elever

	2005	2006
Snörum	76 %	55 %
Toppen	55 %	40 %
Ängsvallen	48 %	61 %
Familjedaghem	69 %	43 %
Fritidshem	51 %	53 %
Snörumskolan år 2	91 %	93 %
Hagaskolan år 5	92 %	97 %
Hagaskolan år 8	88 %	91 %
Utsikten	88 %	
<b>Snitt Totalt</b>	<b>75 %</b>	<b>68 %</b>
<b>Snitt via posten barn</b>	<b>64 %</b>	<b>50 %</b>

#### Föräldrar

	2005	2006
Snörum	77 %	57 %
Toppen	59 %	51 %
Ängsvallen	62 %	62 %
Familjedaghem	68 %	46 %
Fritidshem	70 %	46 %
Snörumskolan år 2	69 %	64 %
Hagaskolan år 5	56 %	47 %
Hagaskolan år 8	54 %	58 %
Utsikten	76 %	61 %
<b>Snitt</b>	<b>66 %</b>	<b>53 %</b>

#### Våra svaga sidor

Under 2006 dröjde det för länge innan vi fick ut enkäterna. (För tätt in på jul) Vi väntade på en försändelse med svarskuvert som blev försenade.

Verksamhetsansvariga har inte verktyg för att kunna analysera de enskilda frågorna. Analys, förbättringsåtgärder samt återkoppling till barn, elever och föräldrar är bristfälligt eller saknas.

#### Bedömning och analys

Föräldrarnas svarsfrekvens har minskat vid de flesta enheterna. Om det är en effekt på att vi var sena med att skicka ut enkäten eller på bristande återkoppling för 2005 års enkätsvar vet vi inte.

Barnenkätornas svarsfrekvens har minskat kraftigt vid Snörrums och Toppens förskolor samt familje-daghem, men ökad vid Ängsvallens förskola. Övriga barn- och elevenkäter besvaras på verksamhetstid och speglar även barn- och elevfrånvaron aktuell dag.

#### **Åtgärder för utveckling:**

- Skicka ut enkäterna tidigare.
- Återkoppling till barn, elever och föräldrar.
- Analysmöjligheter till resp. verksamhetsansvarig med nödvändig utbildning.
- Tydligare koppling mellan enkätfrågorna och områdena i kvalitetsredovisningen med analyser och förslag till förbättringsåtgärder.

#### Verksamhetsområden (sammanfattn.)

##### 01 Centralt gemensamt

Fokuskansli – Överskott 56 000 kronor.

Gemensamt Fokusförvaltningen; friskvård, trivsel, rehabilitering, fortbildning, arbetsmiljö mm – överskott 62 000 kronor.

#### *Händelser av väsentlig betydelse under året:*

Fokuskansliet fick under hösten dela med sig av lokalerna till Dalslands miljökontor.

##### 10 Nämndsverksamhet

Fokusnämnden har haft 10 sammanträden (135 paragrafer) och dess arbetsutskott 9

sammanträden under året. Under 2006 har 176 ärenden diarieförts, varav 11 fortfarande är pågående in i 2007. 91 ärenden har behandlats i Fokusnämnden, varav 13 ärenden mer än en gång. 36 delegationsbeslut har redovisats.

#### *Händelser av väsentlig betydelse under året:*

Skolverket har genomfört en inspektion vid kommunens förskola, grundskolor, Utsikten och vuxenutbildning. Rapport lämnas i början av mars 2007.

##### 30 Kulturverksamhet

###### Allmän Kulturverksamhet

Överskott 26 000 kronor

###### Bibliotek

Överskott 8 000 kronor.

###### Kulturskola

Överskott 2 000 kronor

#### *Händelser av väsentlig betydelse under året:*

Etapp 2 (Gesäter) bebyggelseinventeringen klar. Flera filmer har dragit mycket publik till Svea Bion.

Minskad öppethållande på biblioteket från 36 till 27 tim, innebar till en början sänkning av utlåningen, men efter en tid åter tillbaka på samma nivå som innan.

Besök i Cepoy med ett 30 tal elever. Ingen undervisning i trumspel. Nya danslärare rekryterade.

##### 31 Fritidsverksamhet

###### Allmän fritidsverksamhet

Underskott 14 000 kronor.

###### Idrotts o fritidsanläggningar

Underskott 31 000 kronor.

###### Ungdomsgård

Överskott 8 000 kronor.

### Händelser av väsentlig betydelse under året:

Simskola har anordnats med många deltagare samt märkesprovtagning. Aktivitetsbidrag till föreningarnas totalt 3 060 ungdomsaktiviteter.

Drottsanläggningarna sköts till största delen av föreningarna. Eds Ryttersällskap har påbörjat arbetet om att bygga ridhus.

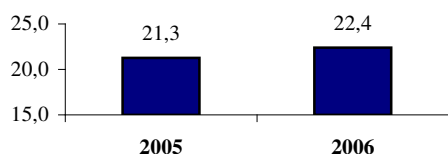
Ungdomsgården är en populär mötesplats för ungdomar i åldrarna 11-16 år. Lite oroligt under hösten.

### 40 Förskoleverksamhet, skolbarnsomsorg

#### Förskolor

Underskott 326 000 kronor.  
Interkommunala avgifter – 141 000 kronor.  
Barnomsorgsavgifter – 185 000 kronor.

Heltidsarbetare/100 heltidsbarn - Förskola

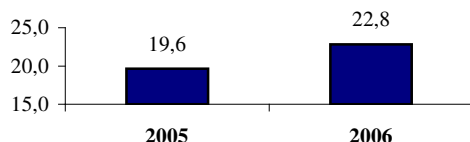


Nyckeltalet har ökat något både på grund av ökning av personal och på grund av att barnens placeringstid (snitt) har minskat från 26,2 till 24,7 timmar per vecka. Antalet barn är dock i stor sätt oförändrat.

#### Familjedaghem

Överskott 380 000 kronor.

Heltidsarbetare/100 heltidsbarn - Familjedaghem

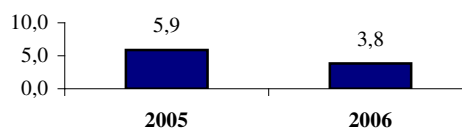


Rekrytering för 3 vakanta tjänster under hösten 06 lyckades inte.

#### Fritidshem

Överskott 126 000 kronor.

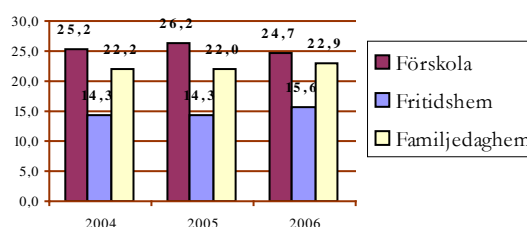
Heltidsarbetare/100 heltidsbarn - Skolbarnsomsorg



I samband med ny organisation från ht-06 gjordes stora neddragningar inom fritidshem. Ett 90-tal barn är inskrivna, men närvaro ligger på ca 60 %.

### Händelser av väsentlig betydelse under året:

Genomsnittlig placeringstid barnomsorg



Arbete med lösning av behovet av barnomsorg både på kort som lång sikt har pågått under året.

### 41 Skolväsen barn o ungdomar

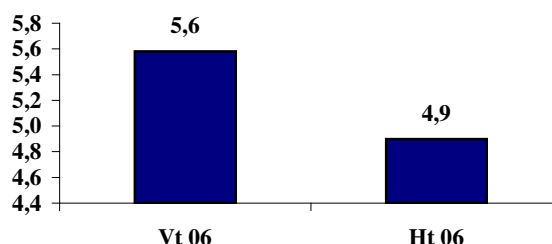
#### Förskoleklass

Underskott 29 000 kronor.

Läsåret 05/06 – 2 grupper (21,22)

Läsåret 06/07 – 4 grupper (13,11,13,12)

Heltidsarbetare/100 elever - Förskoleklass



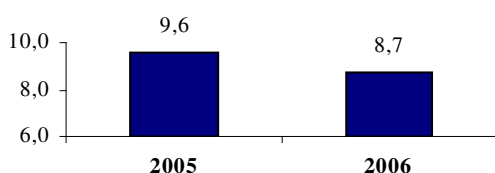
### Händelser av väsentlig betydelse under året:

Förskoleklass har läsåret 06/07 startat med en ny verksamhet med fyra mindre grupper med mycket samverkan mellan grupperna. Det har varit en mycket positiv start.

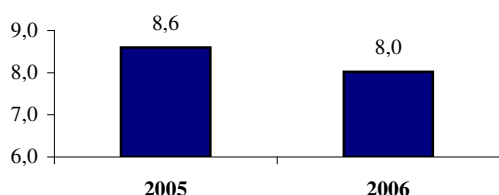
## Grundskola

Underskott 18 000 kronor.

Pedagogisk personal inkl elevass/100 elever



Undervisningspersonal/100 elever



Resultatmål 1 - Eleverna i Dals-Eds kommun skall vid de nationella utvärderingarna ligga i nivå med, eller över, riksgenomsnittet

	Dals- Eds kommun	Riket
2005	213,6	206,3
2006	214,7	206,8

Resultatmål 2 - Andelen elever behöriga att söka ett nationellt gymnasieprogram skall ligga i nivå med, eller över, riksgenomsnittet.

	Dals- Eds kommun	Riket
2005	93,2	89,2
2006	93,3	89,5

### Händelser av väsentlig betydelse under året:

Ny organisation för grundskolan genomfördes från ht-06 bl a utifrån minskning av elever. Målet var en anpassning av personal till antalet elever. En uppföljning kommer att ske under våren 2007.

## Grundsärskola

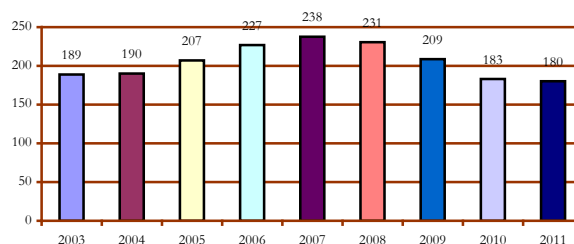
Överskott 258 000 kronor

Behovet av interkommunala avgifter + skjutsar blev inte som planerat. Eleverna valde att gå kvar i Ed.

## Gymnasieskola

Överskott 532 000 kronor.

Elevtal 2003-2011 gymnasiet



Det är svårt att beräkna kostnaderna för gymnasieeleverna. Eleverna har möjlighet att byta program och behov av studier mer än 3 år varierar.

## Gymnasiesärskola - externt

Överskott 197 000 kronor.

Studier vid Utsiktens gymnasieskola innebär stora besparingar för kommunen vad gäller skjutsar.

## Utsiktens gymnasieskola

Överskott 225 000 kronor.

Utsiktens gymnasieskola är "orsaken" till differenserna på intäkts- och lönesidan i resultaträkningen. En justering av budgeten gjordes inte under året.

### Händelser av väsentlig betydelse under året:

Efter lång väntan blev det i samband med regeringsbytet klart att Utsikten får behålla sitt riksintag till läsåret 2009/2010.

Undervisningslokaler på SYKES inrättades för att bereda plats för BOS-programmet som visar en fortsatt positiv ansökningsbild.

## 42 Kommunal vuxenutbildning

- Vuxenutb gem – 71 000 kronor.
- Grund vuxenutb + 106 000 kronor.
- Gymn o påbygg + 8 000 kronor.
- Särvox + 43 000 kronor.
- Högskoleutbildning – 5 000 kronor
- SFI – 35 000 kronor.

- Uppdragsutbildning – 23 000 kronor.

*Händelser av väsentlig betydelse under året:*

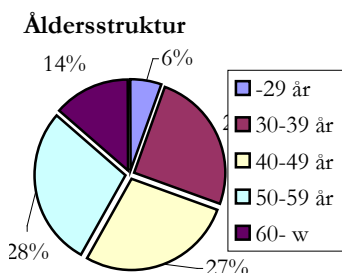
Arbetsmarknadsenheten, Försäkringskassan och Arbetsförmedlingen flyttar in i lokalerna. Nytt avtal tecknas med Bengtsfors om gemensam rektor.

### 70 Internatet

Överskott 105 000 kronor.

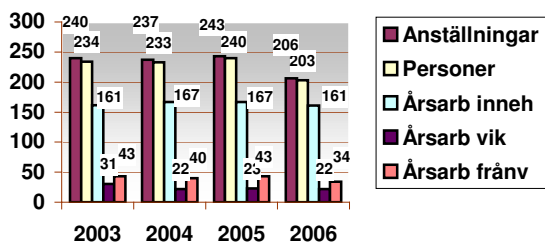
*Händelser av väsentlig betydelse under året:*

Nytt boende för eleverna vid gymnasiesärskolan invigdes på Toppen. Personal- hälso- och arbetsmiljöbokslut



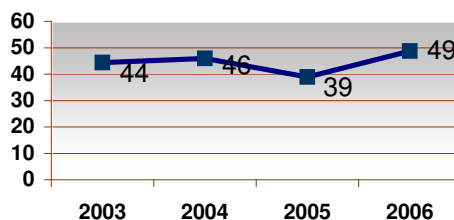
Personalens snittålder 2006 var 47 år. Förskolorna har den yngsta personalen och vuxenutbildningen har den äldsta.

### **Personal Fokus**



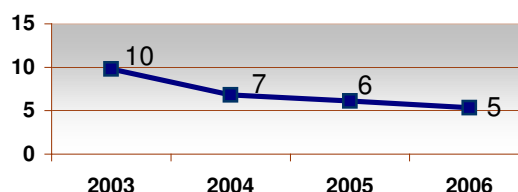
Antalet anställda inom Fokus har minskat med 18 % jämfört med 2005. Antalet årsarbetare (arbetad tid) har minskat med 4 %, medan antalet vikarierande årsarbetare är oförändrat. Frånvaron omräknat till årsarbetare har minskat med 18 %.

### **Friskhetsindex - Fokus**



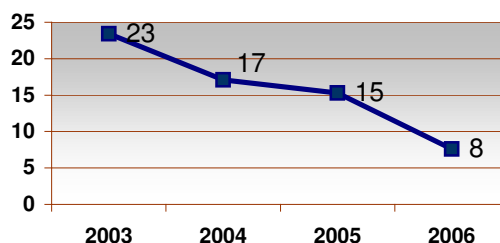
49 % av Fokusnämndens personal har inte anmält sjukdom som frånvarorsak under året.

### **Sjukfrånvaro i % av total tid - Fokus**



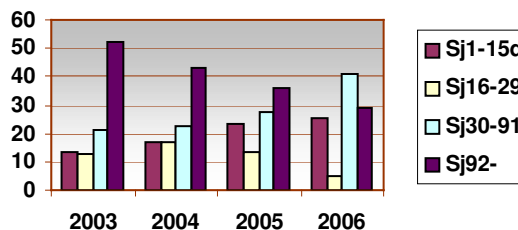
Sjukfrånvaron i Fokus ligger på ca 5 %, vilket nog kan sägas vara ett normalläge utifrån verksamheternas art (förkylningar, magsjuka mm – smittorisk)

### **Antal sjukdagar i genomsnitt per anställd - Fokus**



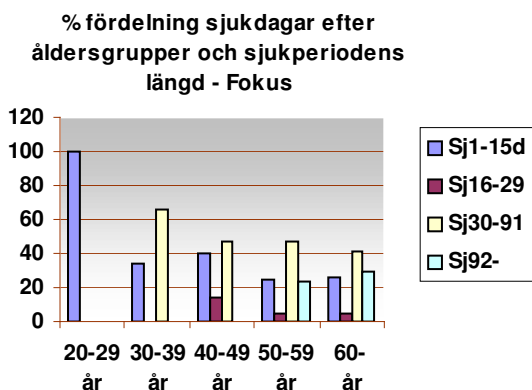
Antalet sjukdagar i genomsnitt per anställd har stadigt minskat över perioden.

### **% fördelning sjukdagar efter sjukperiodens längd - Fokus**



Förvaltningen uppvisar en oroväckande stor ökning av antalet sjukdagar både

mellan 1-15 dagar (nya) och mellan 30-91 dagar.



Åldersgruppen 20-29 år har endast korttids frånvaro. Anställda mellan 30-39 år har störst andel av sjukfrånvaron mellan 30-91 dagar. Sjukperiod längre än 92 dagar återfinns för anställda 50 år och äldre.

## Miljöbokslut

### Biblioteket

Vid inköp av material och inventarier finns miljöaspekter med som ett viktigt kriterium. Tidningar och annat makulerat papper går till återvinning. Kuvert återanvänds i internposten. Utrangerade inventarier sänds till Returen. Aktuell litteratur om miljöfrågor köps in och lånas ut på biblioteket.

### Utsikten

Skolans verksamhet är ju till största delen inriktad mot natur och vildmark, och som en följd av detta ingår en miljövänlig och ekologiskt långsiktig attityd i vår undervisning och verksamhet. Skollokalerna värms upp med en modern pelletsanläggning. Vid nybyggnation av undervisningslokaler har gällande miljökrav tillgodosetts.

### Snörrumskolan inkl fritidshem

Källsortering sker. Genom att regelbundet förlägga undervisning ute i naturen, lär sig barnen att vara rädda om – samt respektera vår miljö.

### Familjedaghem

Flera av familjedaghemmen källsorterar

och komposterar. Genom att vara mycket ute i naturen med barnen lär de sig att vistas i naturen och att vara rädda om vår miljö.

### Förskoleverksamheten

Källsortering sker på alla Förskolor. Kompostering sker företrädesvis på Snörrum. Material köps mestadels in genom gemensamma upphandlingskanaler och det finns ett miljötänkande i utbudet. Miljö-tänkandet när det gäller livsmedel har försämrats och här har vi ingen möjlighet att påverka detta.

I övrigt har verksamheterna inom Fokusförvaltningen tagit del av Agenda 21 och lever upp till detta dokument i den omfattning som är tillämpligt.

## Investeringar

Fokusnämndens investeringsanslag hade under året två huvudinriktningar; kemiinstitution på Haga och åtgärder för att ge möjligheter till ett förbättrat IT stöd i verksamheterna. Kemiinstitutionen färdigställdes under våren 2006. IT åtgärderna påbörjades först sent 2006 och har inte slutförts. Fokusnämnden har hos kommunfullmäktige föreslagit att resterande medel (165 000 kronor) överförs till 2007 för att kunna avsluta första steget med IT-stödet.

### **Driftprojekt 2006**

- 5003 Entreprenörskap 83´  
Finansieras huvudsakligen genom externa medel.
  - 5203 Media samverkan Dalsland 8´  
Finansieras genom externa medel.
  - 5900 UniTon Interreg projekt 15´  
Finansieras genom egna medel.
- Samtliga projekt pågår även 2007.

## Årets Händelser

### *Skolverkets inspektionsbesök*

Under september och oktober genomförde Skolverket inspektionsbesök vid kommunens förskola, grundskola,



gymnasium och vuxenutbildning. Vid besöken träffade Skolverket förutom barn och elever även personal, föräldrar, ledning samt politiker.

#### *Ny organisation*

I samband med att elevtalet minskade kraftigt från hösten 2006 genomfördes en ny organisation med anpassning av antal personal. En uppföljning kommer att ske under våren 2007.

#### *AFA enkäten*

Kommunen har genomfört en omfattande enkät som berör all personal. I samband med redovisning och återkoppling i verksamheterna har personalen tagit fram handlingsplaner för att förbättra arbetsmiljön på den egna arbetsplatsen.

## **Framtiden**

#### *Skolverkets inspektionsbesök*

Rapporter från Skolverkets inspektionsbesök redovisas under mars månad 2007. Några åtgärder utifrån rapporterna skall återredovisas till Skolverket senast början av juni 2007.

#### *Ungdomsgård*

Senast sista mars 2007 skall Ungdomsgården vara ute ur nuvarande lokaler. Arbetet med ny lokalisering pågår.

#### *IT-stöd*

I 2005 års kvalitetsredovisning framkom tydligt behovet av IT-stöd för att kunna få ett bra arbete med IUP (Individuella utvecklingsplaner), frånvaro mm gentemot elever, personal och föräldrar.

Förvaltningen har haft besök av några aktörer på marknaden och arbetet med att genomföra en enhetlig modell för Fokus samtliga verksamheter kommer att slutföras under våren 2007.

Detta kräver dock att samtliga aktuella enheter har bra kommunikationsmöjlighet, vilket det inte är idag.

Även digitalisering av film pågår, vilket innebär att även Svea Bion måste få bra kommunikation.

#### *Förskoleverksamhet o skolbarnsomsorg*

Behovet av barnomsorg har lösts på kort sikt genom en ny avdelning på Stallbacken (tidigare Kyrkans Gård). Detta räcker dock inte för att täcka behovet inför framtiden. Hur barnomsorgen skall lösas inför framtiden kommer att kräva ett stort arbete under närmaste åren.

#### *Verksamhetsmål med organisation och ekonomi*

Fokusnämndens mål för mandatperioden skall ses över. En första diskussion med nämnden har genomförts, och det fortsatta arbetet är planerat till 2-3 april 2007. I arbetet ingår att även försöka koppla ihop målen med organisation och ekonomi. Detta för att få en tydligare bild av verksamheterna samt att underlätta uppföljning under året samt vid bokslut.

I arbetet skall även ingå att se över den resursmodell som kommunen använder sig av för närvarande. Vad innebär det för Fokusnämndens möjligheter att bedriva verksamhet.

#### *Exempel:*

Förändring av brutto kostnader, totalt och per elev från 2005 till 2006 – grundskola.		
	Totala kostnader	Kostnader per elev
Totala kostnader	- 12 %	+ 6 %
Varav lokaler	+ 9 %	+ 9 %
Varav undervisning	- 17 %	+ 1 %
Varav övriga kostnader	- 7 %	+ 11 %

#### *Kvalitetsarbetet*

Utifrån 2005 års kvalitetsredovisningar samt skolverkets preliminära rapporter framgår med tydlighet att verksamheternas kvalitetsarbete och kvalitetsredovisningar måste förbättras. Det handlar både om att aktivera personalen i kvalitetsarbetet och att få en bättre och tydligare koppling och analys mot både mål och ekonomi.

# FOKUSNÄMNDEN

## NYCKELTAL

Förskoleverksamheten	2005	2006
<b>Heltidsarbetare/100 heltidsbarn</b>		
Förskola (30 h)	21,3	22,4
Skolbarnomsorg (15 h)	5,9	3,8
Familjedaghem (30 h)	19,6	22,8
<b>Heltidsarbetare/100 barn</b>		
Förskola	18,3	18,6
Skolbarnomsorg	5,5	4,0
Familjedaghem	15,8	17,0
<b>Genomsnittlig placeringstid</b>		
Förskola	26,2	24,7
Skolbarnomsorg	14,3	15,6
Familjedaghem	22,0	22,9

### Produktivitetmått –Haga 7-9

	Vt-05	Ht-05	Vt-06	Ht-06 *)
Kostnader/elevtimme	41,99	40,02	43,0	40,32
Kostnad/personaltimme	690	636	661,23	
Genomsnittlig gruppstorlek	16,4	15,9	15,38	
Undervisningstid/elev	23,1	22,7	23,38	23,37
Undervisningstid/anställd	15,8	17,3	18,4	