

LANDSKAPSANALYS

MARELD LANDSKAP 2007

VINDKRAFT PÅ TÖFTEDALSFJÄLLET

OCH BURÅSEN

Fördjupning och tillägg till översiktsplanen

ANTAGEN AV KOMMUNFULLMÄKTIGE 2008-06-18

bilaga 3

Metod

Landskapsrummen har analyserats efter följande upplägg:

Beskrivning:

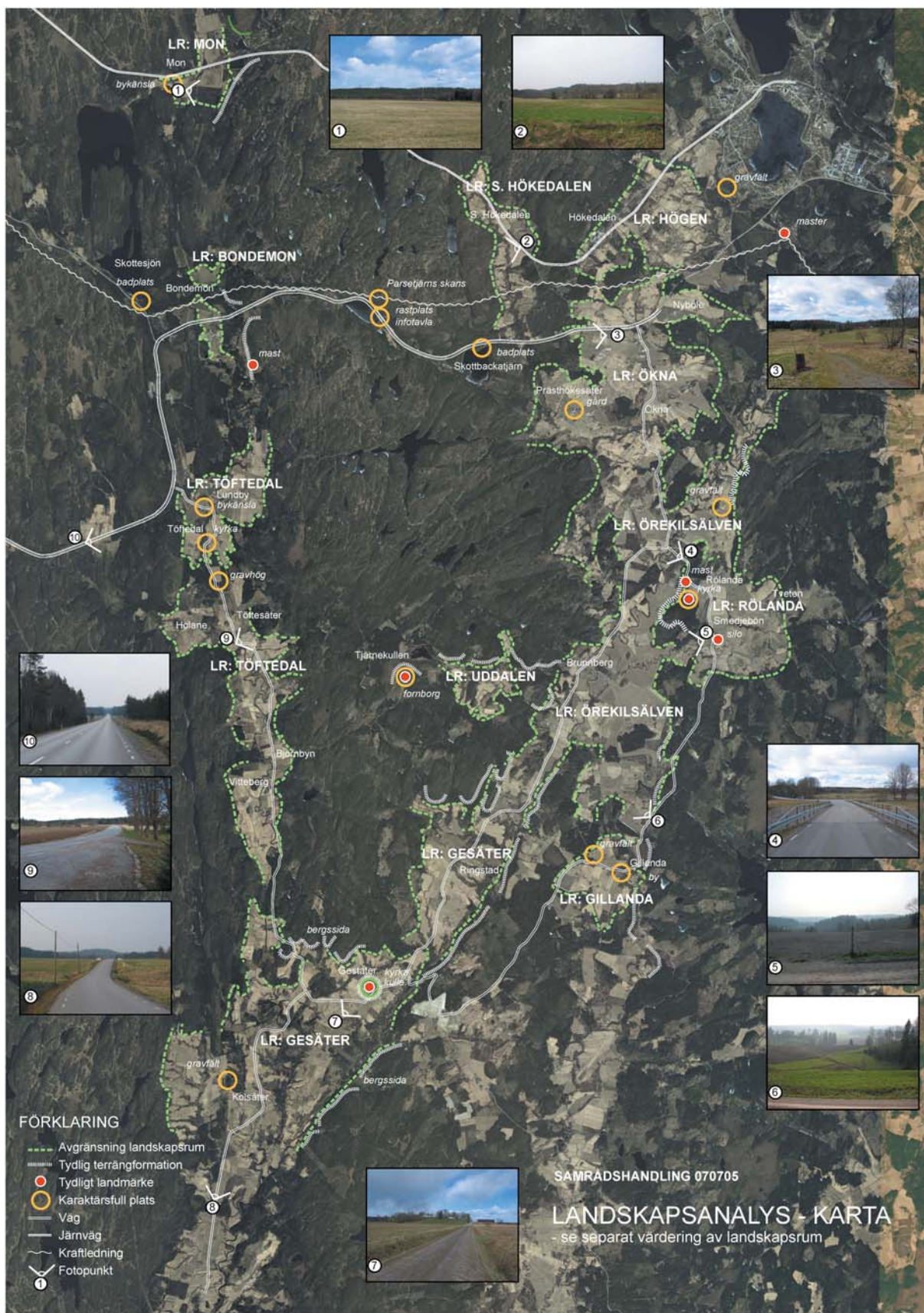
- Vilken är landskapets skala?
- Är landskapet präglat av ålderdomlighet, tidlöshet eller är det kraftigt förändrat med moderna inslag?
- Vilka är de visuella karaktärsdragen? Topografi, former och riktningar.
- Finns det element i landskapet som förmedlar någon särskild karaktär, t.ex. fornlämningar, kulturhistoriska lämningar, bebyggelse.
- Finns det naturliga eller av människan skapade landmärken, kyrkor, tydliga landformer.
- Hur förhåller sig förekomst av värdefulla landskapsvärden till regionala respektive nationella tillgångar?

Värden:

- Vari består landskapets värden?
- Finns det element i landskapet som förmedlar någon särskild karaktär, t.ex. fornlämningar, kulturhistoriska lämningar, bebyggelse.
- Finns det naturliga eller av människan skapade landmärken, kyrkor, tydliga landformer.
- Hur förhåller sig förekomst av värdefulla landskapsvärden till regionala respektive nationella tillgångar?

Känslighetsanalys:

- Varifrån kan vindkraftverken ses? Hur nära?
- Förändras rummets skala? Råder verken över landskapets struktur och karaktär?
- Hur påverkas värden i det aktuella landskapsrummet? Tillskapas nya värden?
- Hur samverkar vindkraftverken med andra landmärken?
- Hur samverkar grupper av vindkraftverk? Hur stor del av horisontlinjen upptas av verk – spridning?



Landskapsanalys – karta (förminskning)

Analys av landskapsrum

Mon

Avskilt belägen bybildning i anslutning till f.d. lastplast vid stambanan. Husen ligger grupperade kring vägsål och järnväg i nordöst. Det öppna rummet är tydligt definierat med byn i nordväst och Buråsen i öster. Högvuxen skog omger de plana fälten.

Värden

Byggnadernas gruppering och äldre karaktär samt inslag såsom stationsbyggnad och karaktärsfull allé gör att platsen känns ålderdomlig och tidlös. Platsen är avskild och lugn med vissa avbrott av förbipasserande tåg.

Tålighet – klass II

Vindkraftverk på Buråsen förändrar upplevelsen av landskapet i sin helhet. Bebyggelsen ligger till stor del avskärmat vilket mildrar störning i bostadens närhet. Det är framförallt värden som tidlöshet och stillhet som skadas. Fjällets tydliga form medför ökad risk att verk upplevs dominanta.

Södra Hökedalen

Mindre dalgång präglad av Hakåns vindlingar. Stambanan skär genom rummet och gör ett dominerande intryck. Kraftledning korsar dalgången mer diskret i söder. De öppna fälten stiger mot nordöst och bebyggelsen ligger grupperad utmed skogskanten. Fjället ligger väl synligt från flera bostäder.

Värden

Platsen ligger avskild med goda utblickar mot fjället i sydväst. Vackra småskaliga miljöer utmed Hakån.

Tålighet – klass II

Bebyggelsens viktigaste utblickar är mot sydväst-väst vilket medför att vindkraftverk i denna riktning ligger i blickfånget. Vyn är dock redan påverkat av den korsande järnvägen. Den relativt stora skalan och avstånd mildrar påverkan.

Högen

Småkuperat, böljande odlingslandskap uppbrutet av bäckraviner och skogsridåer. Järnvägen dominerar i nordväst och länsvägen smiter förbi i sydöst. Typisk tätortsnära landsbygd med utspridd bebyggelse. Hökedalen med tillhörande mindre industrier ligger vid järnvägen i sydväst.

Värden

Det småkuperade, uppbrutna och oöverblickbara landskapet ger avskilda småskaliga miljöer med goda bostadslägen. Små grusvägar ger trivsamma promenad-, rid- och joggingstråk för boende i närområdet samt tätorten Ed

Tålighet – klass I

Den faktiska närheten till Ed gör att man förväntar sig ett påverkat landskap, vilket ger en ökad tålighet i sig. Närvaron av järnväg samt länsväg understryker detta. Landskapets form samt vegetationsridåer gör att vindkraftverken kommer att ligga dolda från många delområden.

Ökna

Detta är ett större landskapsrum med böljande småbrutet odlingslandskap. Bebyggelsen ligger utmed småvägar med ett antal jordbruk. Länsväg 164/166 samt kraftledning skär rummet i norr. Vertikala element såsom master och silos förekommer. Hakån med biflöden ger slingrande raviner. Den visuella kontakten mellan hus och gårdar är god. Kyrkan i Rölunda är ett landmärke om än stundtals dold av hög skog.

Värden

Rummet upplevs socialt och levande. Det finmaskiga vägnätet, de goda visuella sambanden, samt levande jordbruk bidrar till detta. Det hävdade och böljande, kulturlandskapet ger vackra vyer från höjdlägen.

Tålighet – klass II

Den relativt stora skalan samt det levande, sociala och innehållsrika rummet gör det relativt tåligt. Länsvägen, kraftledningen och synliga master ger ett redan påverkat landskap.

Örekilsälvens dalgång

Långsträckt dalgång med Örekilsälven som ett sammanhållande element. Rummet är väldefinierat med skogsklädda branter på båda sidor. Biflöden med bäckraviner söker sig ner från omgivande högplatåer. Bebyggelsen samt vägar ligger i högre terräng utmed dalgångens sidor. Gårdsnamn, placering och gravfält tyder på att vissa gårdar har lång historik. Karaktäristiska kullar och gårdar utgör mer eller mindre starka landmärken. Rölunda kyrka syns från de norra delarna.

Värden

Örekilsälven med dess tydliga dalgång utgör ett starkt element med symbolvärde såsom länk mellan bygder från Ed till Hedekas. Raviner och sluttningar innehåller mer intima miljöer med vackra vyer över slätten samt motstående kullar och skogslandskap.

Tålighet – klass II

De branta bergssidorna och den tydliga riktningen ger rummet en styrka i sin övergripande form. Verk på Töftedalsfjället ligger ofta dolda bakom den västra åsryggen. De vackra vyerna från bebyggelsen på östsidan är känsligare. Intrycket mildras av det stora avståndet.

Rölunda

Mindre landskapsrum på högplatån. Småvägar och mindre bäckraviner ger ett småskaligt landskap som stiger mot öster. Rölunda kyrka är ett tydligt landmärke i norra delen. Vackert böljande jordbrukslandskap med levande gårdar.

Värden

Smedjebön ligger vackert i landskapet och bäckravinen bjuder på fina utblickar ner mot Örekilsälven och Töftedalsfjället. Landskapet känns ålderdomligt och rofyllt.

Tålighet – klass II

Kyrkan och Fjället är viktiga landmärken och vyn förändras med en vindkraftspark. Vyn från bäckravinen vid Smedjebön är känsligast. Avståndet gör att vindkraftverken kommer att underordna sig landskapet i sin helhet.

Gillanda

Mindre rum som ligger i förgrening till Örekilsälvens dalgång. Definieras framförallt av skogsmark och högre terräng i öster. Småskalig åkermark sluttar mot söder. Bebyggelsen ligger grupperad som en by kring vägskalet i öster. Ett större gravfält finns i väst.

Värden

Avskilt, småskaligt och tidlöst landskap. Gravfältet är en större fornlämningsmiljö och besöksmål.

Tålighet – klass III

Avståndet till Töftedalsfjället är stort och vindkraftverken döljs till stor del av terräng samt vegetation.

Upplevelsen av gravfältet samt känslan av tidlöshet riskerar dock att förtas av synliga vindkraftverk.

Gesäter

Platsen där Töftedalsåns dalgång möter Örekilsälvens. Kyrkan ligger som ett tydligt landmärke på en liten kulle. Töftedalsfjället skjuter fram i norr och skogsbeklädda bergssidor avgränsar rummet i öst och väst. Åar och raviner ger småskaliga miljöer medan slätten söder om kyrkan håller en större skala. Bebyggelse och gårdar ligger utmed vägar på var sida Töftedalsån. Del av riksintresse för kulturmiljövården.

Värden

Området visar på ett rikt kulturlandskap med höga rekreativa och kulturhistoriska värden. Landskapet upplevs tidlöst och innehållsrikt. Kyrkan på kullen och det tydligt framträdande Töftedalsfjället ger karaktär och identitet.

Tålighet – klass III

Detta är ett känsligare landskap eftersom värdena handlar om kulturmiljö och tidlöshet. Det uråldriga, hävdade landskapet är uppbyggt av en småskalighet som inte fungerar ihop med storskaliga vindkraftsanläggningar. Vyn mot kyrka och Töftedalsfjället är särskilt känslig.

Töftedalsåns dalgång

Långsmalt och bitvis trångt landskapsrum med bebyggelsen spridd utmed dalgångens sidor. Småskaligt med böljande åkermark kring Töftedalsåns raviner. Viss igenväxning samt granplanterad åkermark. Kring Ödeborg finns en större odlad slätt. Skogen ligger alltid nära inpå. Del av riksintresse för kulturmiljövård.

Värden

Tidlöst kulturlandskap med bitvis bristande hävd. Landskapsrummet erbjuder lugn och avskildhet utan att kännas ensligt. Karaktärsfulla miljöer kring Töftedals kyrka, Lundby samt gravhögar.

Tålighet – klass II

Rummets riktning gör att verk som placeras rakt norrut ger visuell påverkan utmed hela dalgången. I övrigt är det främst bebyggelse utmed västsidan som får verken i blickfånget. Närliggande verk riskerar att dominera över landskapets skala och form. Värden som avskildhet, tidlöshet och lugn riskerar att skadas.

Bondemon

Mindre landskapsrum i Töftedalens övre delar. Fjället med Lianeåsen ger en tydlig avgränsning i öster. Ån ringlar i en djup sprickdal medan bebyggelsen ligger högre på odlingsbar mark. Länsvägen skär mitt i rummet på ett dominerande sätt.

Värden

Vacker vy mot Lianeåsen och Töftedalsfjället

Tålighet – klass I

Rummet är starkt påverkat av länsvägen och landskapet läses ihop med denna. Med en bra placering kan vindkraftverken utgöra en mäktig syn på åskränet.

Uddalen

Trångt mindre landskapsrum omgivet av skog och brant terräng. Småskalig betesmark med meandrande bäckravin.

Värden

Intim och avskild plats.

Tålighet – klass II

En sådan ostörd och intim miljö påverkas kraftigt om verken blir synliga. Avståndet och placering spelar stor roll eftersom avskärmande skogsridåer och terräng ligger nära.

Länsväg 164/166

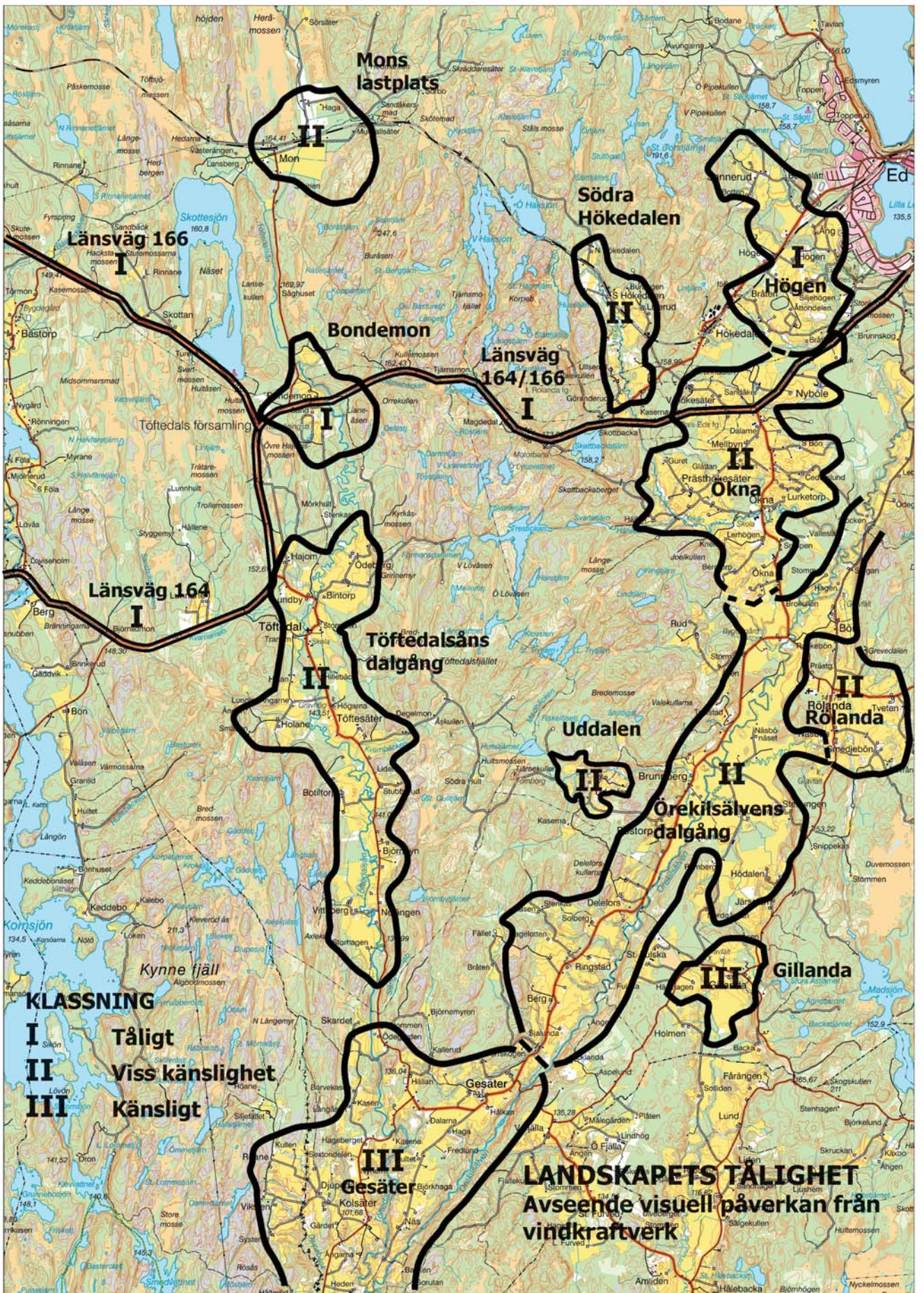
Landskapet utmed länsvägarna 166 från Norge samt 164 från Bullarebygden domineras av skogs och myrmarker med vissa avbrott av sjöar och mindre odlingsmark. Till stora delar är vägrummet starkt begränsat av närliggande skog. Parsetjärns rastplast utgör en välkomnande rastplast och entré till kommunen. Först efter denna, i höjd med V. Hökesäter möter man en samlad odlingsbygd och tätare bebyggelse.

Värden

De huvudsakliga värdena består i de entréer och utblickar man får då man färdas. Mötet med Töftedalsfjället västerifrån är tydligt vid Bondemon och österifrån vid backen efter Ed. Miljöer och hållpunkter som badplatsen vid Skottesjön

Tålighet – klass I

Länsvägen är en mycket tålig miljö där vindkraftverken kan skapa nya värden. Verken ger nya landmärken och hållpunkter som trafikanten kan förhålla sig till. De kan uppfattas som ett spännande och skulpturalt inslag samt som symboler för framtidstro och växtkraft.



X=6522120m Y=1263625m

Skala 1:50000

Karta som visar landskapsrummens tålighet (förminskning)