

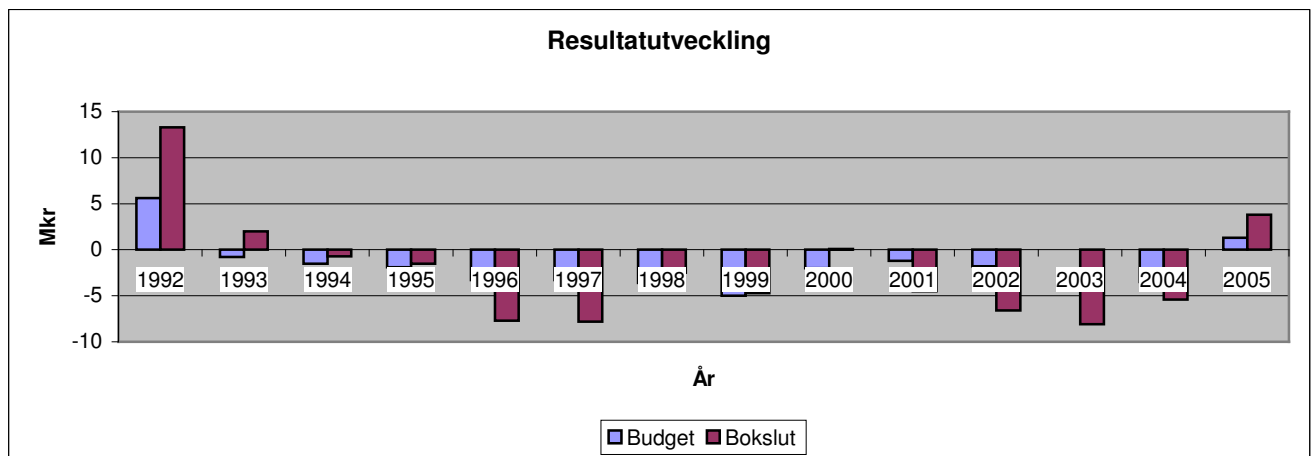
# FÖRVALTNINGSBERÄTTELSE

## Årets resultat

2005-års bokslut redovisar ett resultat (förändring av eget kapital) på ca + 3,8 mkr miljoner kronor. Detta innebär att resultatet blev ca 2,5 miljoner kronor bättre än vad som hade beräknats i budgeten. Det s.k balanskravet (Kl 8 kap 5§) tillämpas för första gången i bokslut 2000. Kommunens intäkter får härigenom inte understiga kostnaderna. Kommunen klarar balanskravet 2005.

Dals-Eds kommun följer rekommendationen från Ekonomistyrningsverket respektive "Rådet för kommunal redovisning både vad avser redovisning av skatteintäkter och periodisering av löneskatt.

Diagrammet nedan visar resultatutvecklingen mellan åren 1992 till 2005. Vidare kan man läsa differensen mellan budgeterat och faktiskt resultat



Det sammanlagda resultatet för nämnderna slutade budgetmässigt med ett överskott på ca 3,1 miljoner kronor.

Finansieringsverksamheterna under kommunstyrelsen redovisar ett underskott på ca 0,6 mkr

Avvikelserna per verksamhet fördelar sig enligt följande:

Verksamhet	Bok	Bud	Bok	Diff mot
Belopp i 1.000-tal kr	2 004	2005	2005	Bud
0 Intern verksamhet	20 096	15 857	14 424	1 433
1 Politisk verksamhet	3 228	3 449	3 086	363
2 Infrastruktur och skydd	11 746	13 316	12 721	595
3 Fritid och kultur	6 954	7 185	7 064	121
4 Pedagogisk verksamhet	84 626	84 835	87 004	-2 169
5 Vård och omsorg	78 019	78 845	75 690	3 155
6 Särskilt riktade insatser	909	1 648	1 381	267
7 Affärsverksamhet	5 620	5 019	5 625	-606
9 Finansiering	-205 757	-211 401	-210 826	-575
<b>Summa</b>	<b>8 060</b>	<b>-1 247</b>	<b>-3 832</b>	<b>2 585</b>

# FÖRVALTNINGSBERÄTTELSE

## Bland större avvikelser kan nämnas

Grundskola lokaler	- 1,9 mkr
Gymnasieskola	- 0,9 mkr
Hemvård	- 0,7 mkr
Hagalids serviceboende	+ 1,7 mkr
Kommunfullmäktige oförutsett	+ 1,4 mkr
Industrifastigheter	-0,9 mkr

## Eget kapital

Det egna kapitalet ökade med 3,8 miljoner kronor; från 113,4 mkr till 117,2 mkr per 2005-12-31.

Soliditetens utveckling visas i följande tabell.

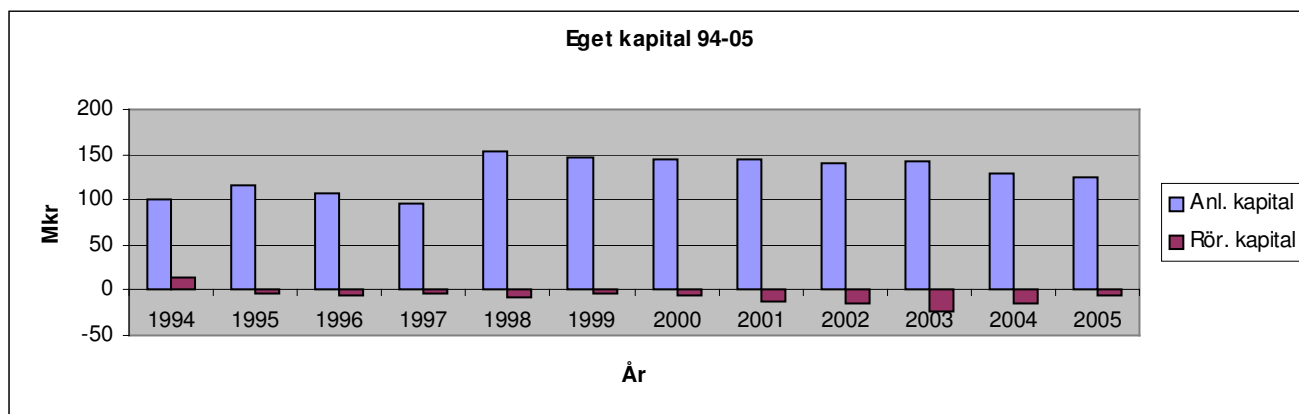
Soliditeten, dvs eget kapital i förhållande till totala kapitalet redovisas till oförändrat 40%.

År	2001	2002	2003	2004	2005
%	53	49	45	40	40

I 1998 års redovisning genomfördes en förändring av redovisningsprinciperna för pensionsskulden. Intjänande före 1998 lyftes ur balansräkning och redovisades som en

ansvarsförbindelse.

Utvecklingen av det egna kapitalet mellan 1994 – 2005 visas grafiskt i diagrammet.

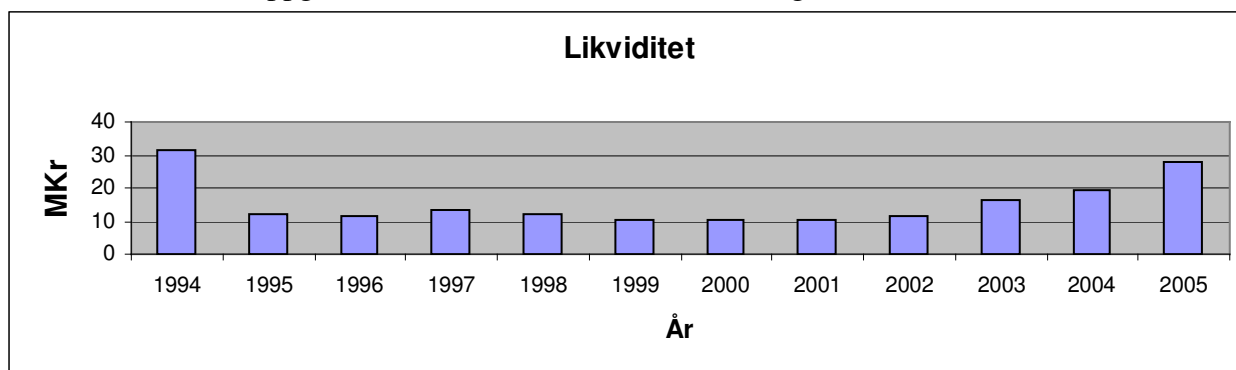


Anläggningskapitalet 2005 minskade med 4,5 mkr till 123,9 mkr. Rörelsekapitalet ökade med 8,3 mkr till -6,7 mkr. Utbetalning av individuella delen av pensionerna 98-99 med ca 10 mkr via upplåning är en del i förskjutning från anläggningskapital till rörelsekapital.

## Likviditeten

Den likvida ställningen har tidigare hållits uppe med hjälp av upplåning. Under 2005 har en förbättring skett utan inslag av lån. Försäljning av fastigheter har skett med drygt. 4 mkr

De likvida medlen uppgick i bokslutet till 27,8 mkr, en ökning med 8,4 mkr.

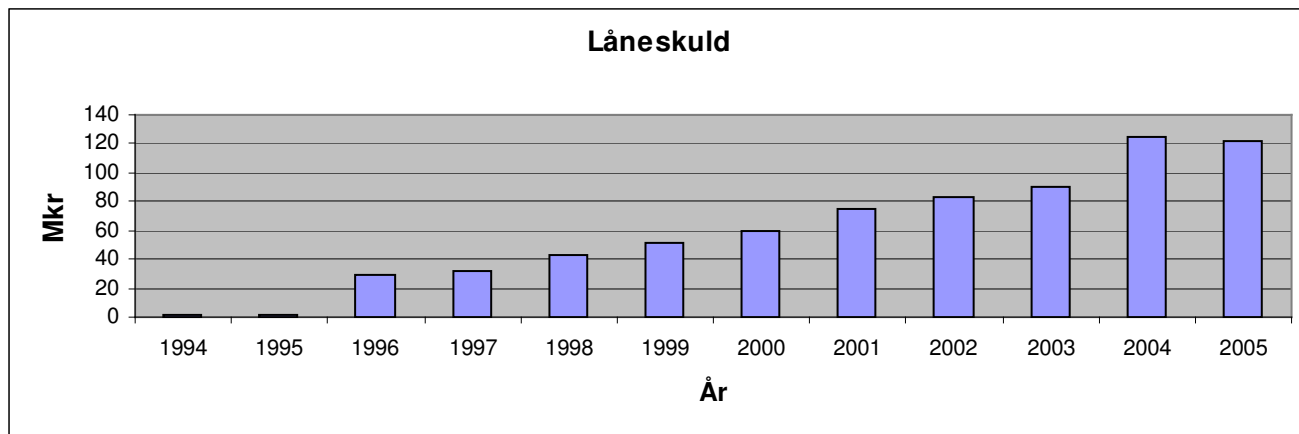


# FÖRVALTNINGSBERÄTTELSE

## Lån och amorteringar

Under 2005 upptogs inga nya lån.  
Amorteringar gjordes med 2 miljoner kronor.  
Låneskulden minskade till 121,5 miljoner kronor.

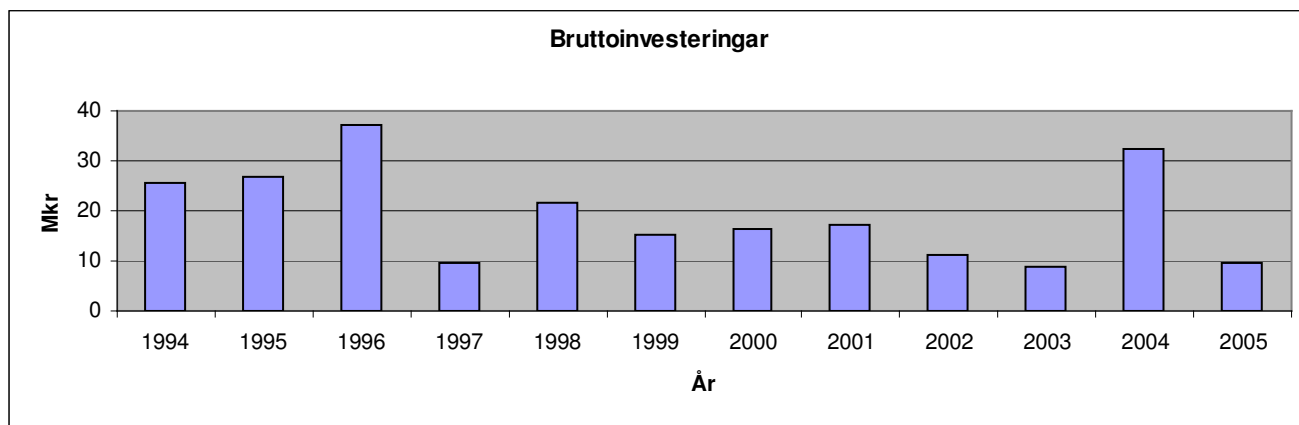
Låneskulden per invånare noteras till 24 800 kr (År 2004 25 100 kronor).  
Genomsnittet för riket år 2004 var 11 200 kr



## Investeringar

Årets investeringar uppgick till 9,5 miljoner kronor (2004; 32,4 mkr). Investeringsbidrag mm. erhöles med 1 miljon kronor.

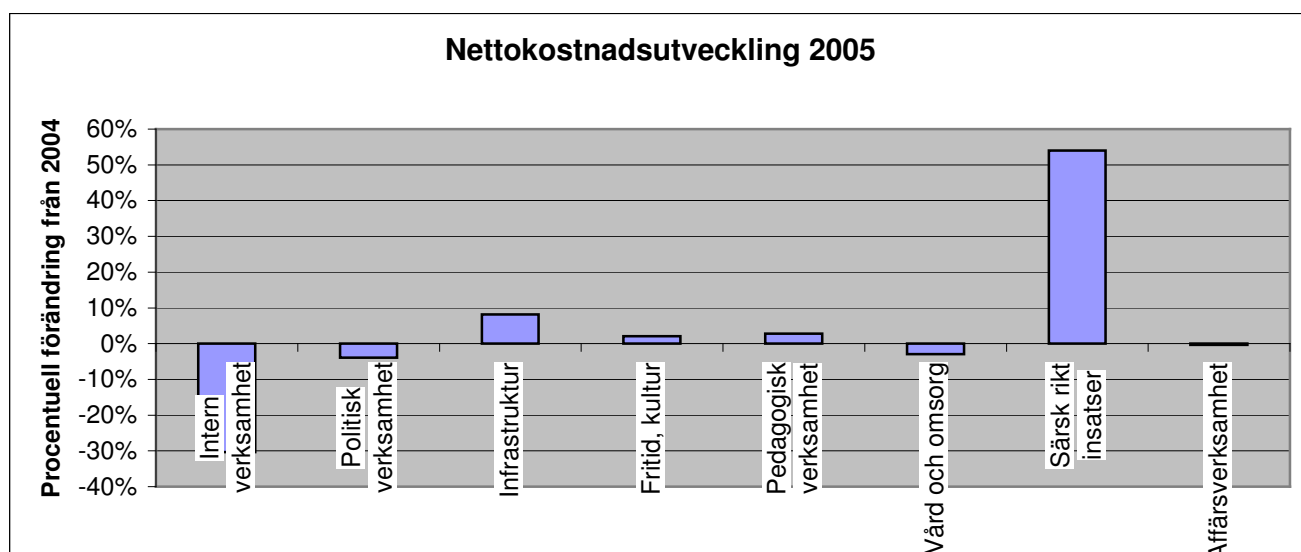
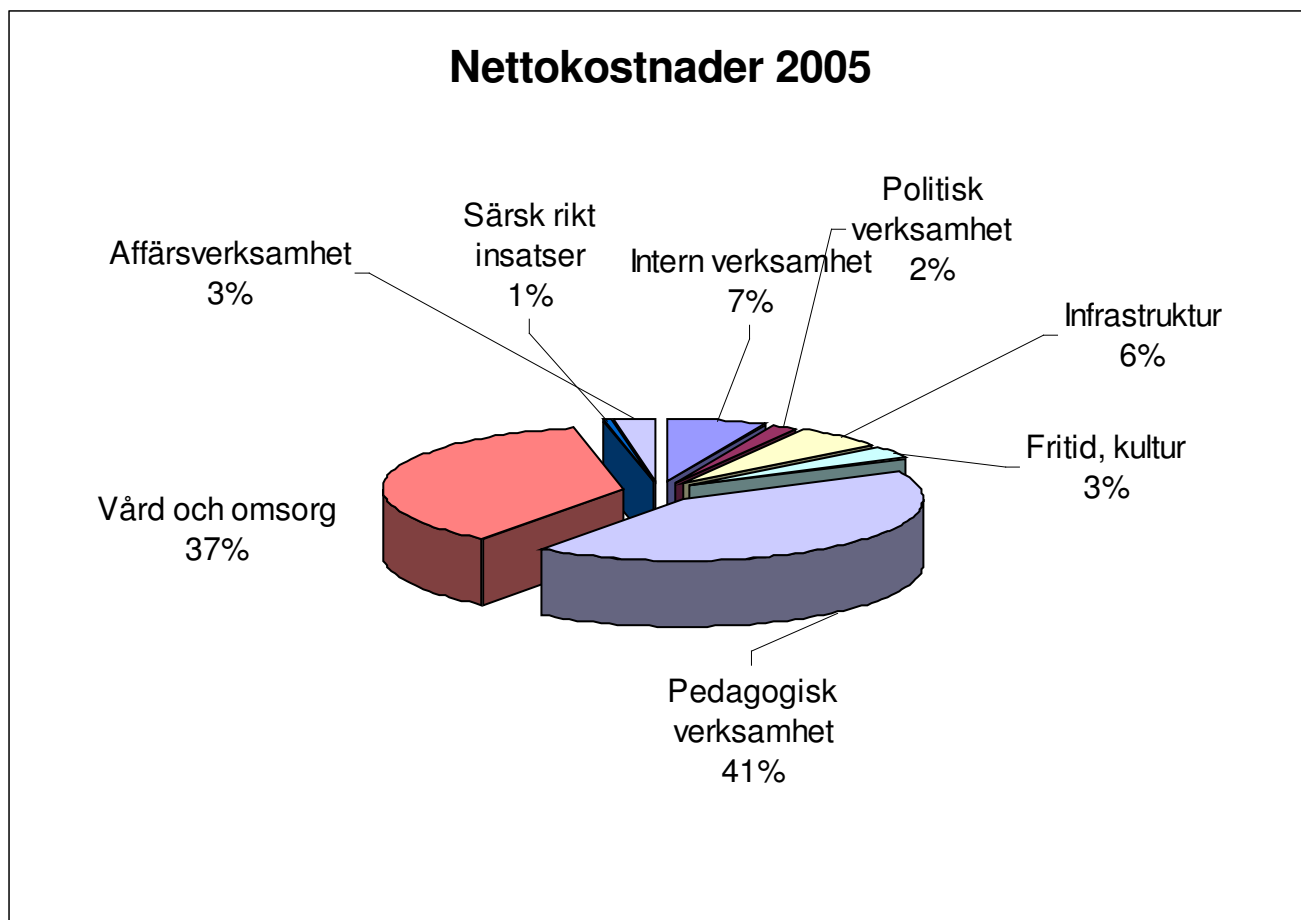
Diagrammet nedan visar den totala investeringsnivån mellan år 1994 och 2005.



För mer information om årets investeringar, se investeringsredovisningen.

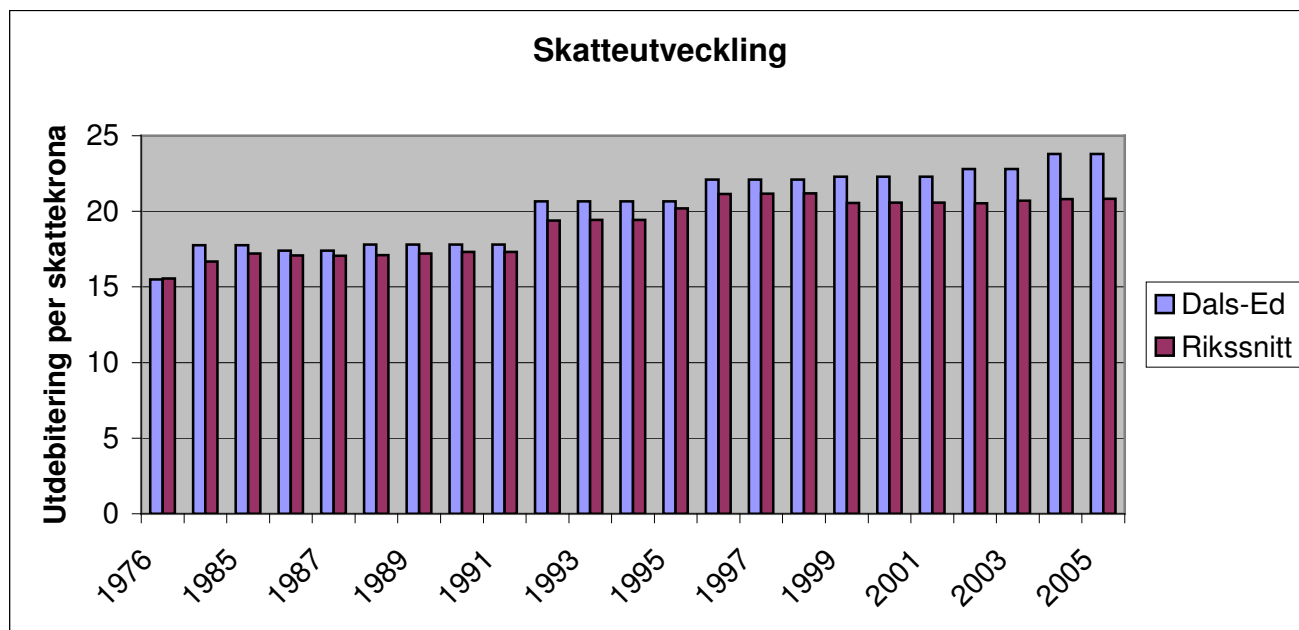
# FÖRVALTNINGSBERÄTTELSE

Årets nettokostnader per verksamhet fördelas enligt följande diagram



Del av administration har i samband med ny verksamhetsindelning (gemensam för Dalsland) lyfts över från intern verksamhet till bl.a. infrastruktur samt vård och omsorg

# FÖRVALTNINGSBERÄTTELSE



## Kommentar

Skatteväxling har skett med landstinget 1986 med 15 öre, 1988 med 40 öre, 1992 med 2,85 kronor, 1996 med 1,46 kronor, och 1999 med 18 öre. Nivåerna mellan länen varierar varför jämförelse med riksgenomsnittet inte är helt rättvisande.

Utdebiteringen sänktes med 50 öre 1986 och höjdes med 50 öre 2002 och med 1 kr 2004.

Sedan 1979 har kommunen således höjt utdebiteringen med 1 kr, frånräknat skatteväxling.

<b>Skattesats (i kronor)</b>					
	<b>2001</b>	<b>2002</b>	<b>2003</b>	<b>2004</b>	<b>2005</b>
Kommun	22,29	22,79	22,79	23,79	23,79
Landsting	10,25	10,25	10,25	10,25	10,45
Kyrka/begravn.					
Begravningsavgift	0,63	0,61	0,54	0,50	0,46
<b>Kyrkoavgift</b>		<b>1,12</b>	<b>1,14</b>	<b>1,21</b>	<b>1,29</b>
<b>Utdeb exkl. kyrka</b>	<b>33,17</b>	<b>33,65</b>	<b>33,58</b>	<b>34,54</b>	<b>34,70</b>
<b>Total utdebitering</b>	<b>34,29</b>	<b>34,79</b>	<b>34,79</b>	<b>35,79</b>	<b>35,99</b>

# FÖRVALTNINGSBERÄTTELSE

<u>Nyckeltal</u>	<u>2005</u>	<u>2004</u>	<u>2003</u>	<u>2002</u>	<u>2001</u>	<u>Riket 2004</u>
Likviditetens andel av externa kostnader	10%	7%	6%	5%	5%	4%
Rörelsekapital i kr per inv.	-1 370	-3 030	-4 500	-2 850	-2 280	-1 850
Soliditet (exkl. pensions-skuld intjänad före 1998)	40%	40%	45%	49%	54%	50%
Nettokostnadernas andel av skatteintäkterna	96%	101%	102%	102%	101%	99%
Årets resultat i mkr	3,8	-5,4	-8,1	-6,6	-4,5	
Årets resultat per invånare i kr	780	-1 092	-1 600	-1 300	-899	358
Eget kapital per invånare i kr	23 900	22 950	23 700	25 100	26 500	21 601
Tillgångar per invånare i kr	59 400	57 700	52 200	51 300	49 700	42 741
Låneskuld per invånare i kr	24 800	25 100	18 100	16 400	14 800	11 226
Antal invånare 31/12	4 891	4 941	5 014	5 044	5 040	
Nettoinvesteringar i % av skatter och statsbidrag	4%	16%	5%	6%	10%	6%



# FÖRVALTNINGSBERÄTTELSE

## KOMMUNENS PERSONAL

### PERSONALKOSTNADER

Belopp Mkr	2004	2005	Ändring	
			2004-2005	Ändr. %
Förtroendevalda	1,2	1,2	0,0	0%
Anställda AB-avtalet				
* månadslön	96,2	97,2	1,0	1%
* timanställda	10,2	9,8	-0,4	-4%
* obekvämt arbetstid	4,5	3,9	-0,6	-13%
* övertid	1,1	0,7	-0,4	-36%
* fyllnadstid	0,4	0,2	-0,2	-50%
* sjuklön	1,6	1,4	-0,2	-13%
Räddningstjänst	1,4	2,9	1,5	107%
Uppdragstagare	0,0	0,0	0,0	0%
Sysselsättningsåtgärder	1,6	1,7	0,1	6%
Kontaktpersoner/familjehem	1,2	1,3	0,1	8%
Sjukförsäkring nytt 2005	0,0	0,3	0,3	-
Hem PC (Minskad lön) red 05	0,0	0,7	0,7	-
Kostnadsersättningar 05	1,7	1,7	0,0	0%
Utbildning	0,8	0,8	0,0	0%
Arbetsgivaravgifter	44,7	44,7	0,0	0%
Pensioner	7,4	8,9	1,5	20%
Sparade semesterdagar	0,1	0,3	0,2	400%
Övrigt	0,5	0,8	0,3	60%
<b>SUMMA</b>	<b>174,7</b>	<b>178,5</b>	<b>3,6</b>	<b>2%</b>

Löneökningarna har varit högre än beräknat för Kommunal. Höjningen uppgick totalt till ca 3% räknat från 1 april 2005. Övriga grupper har följt kommunens beräkningar runt 2%. I budgetram har totalt avsatts 2,5% för löneökning. (0,5% har sorterat under central pott). Årets stora skogsbränder har medfört att lönekostnaden stigit. Även pensionsavsättning

med 1,4 mkr och ny avgift för medfinansiering av sjukförsäkringsansvar driver upp de totala personalkostnaderna. Rensat för dessa faktorer är personalkostnaderna i princip oförändrade i förhållande till föregående år.

### Årsarbetare och anställda 2005-12-31

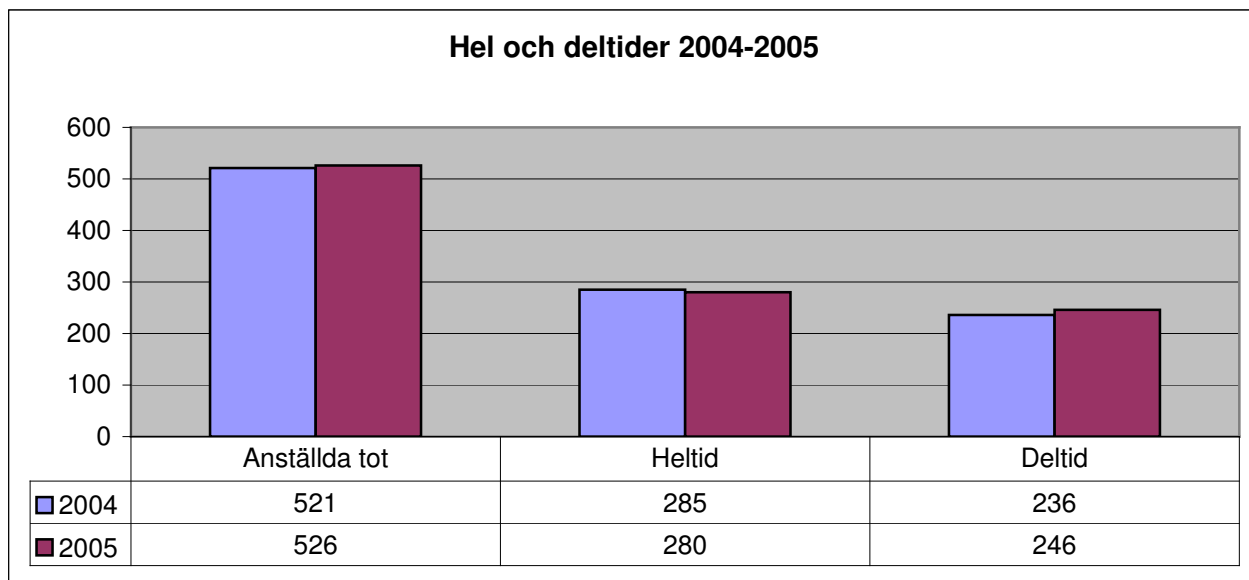
Hämtad ur Analysen, tabellerna 12 och 41

Nämnd	Årsarbetare			Anställda		
	Antal	Kvinnor	Män	Antal	Kvinnor	Män
Kommunstyrelsen	24	10	15	35	16	19
Servicenämnden	49	31	18	65	44	21
Fokusnämnden	146	107	40	202	151	51
Socialnämnden	133	127	6	219	208	11
Miljö- o byggn.nämnden	3	1	2	3	1	2
<b>Summa 2005</b>	<b>356</b>	<b>275</b>	<b>80</b>	<b>524</b>	<b>420</b>	<b>104</b>

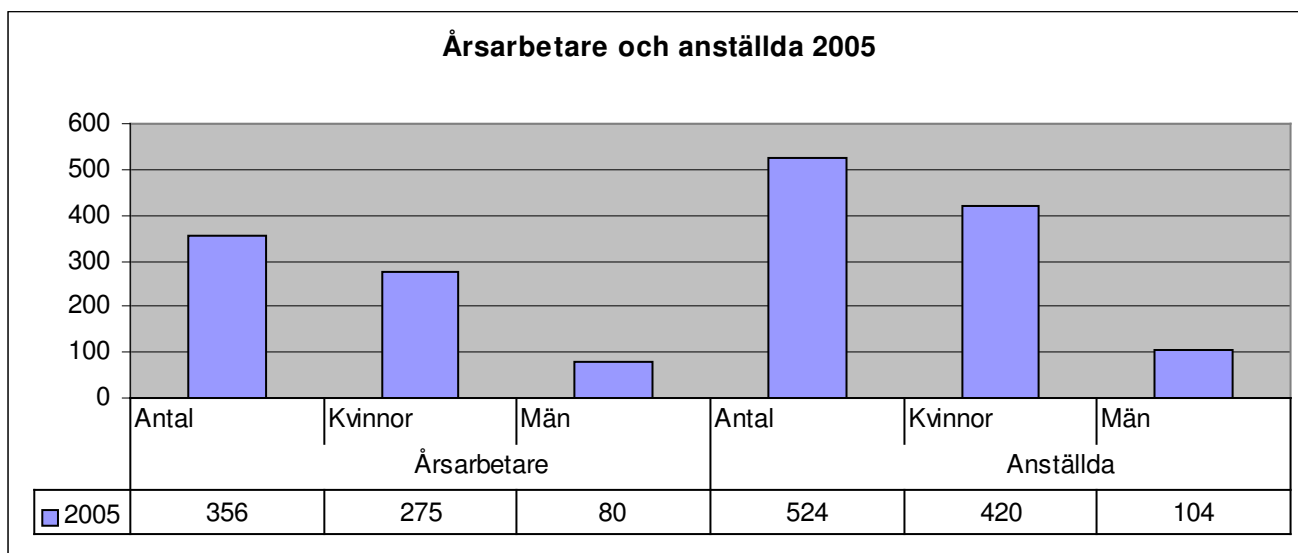
# FÖRVALTNINGSBERÄTTELSE

F.r.o.m 2003 görs beräkningar med statistikverktyget "Analysen". Tidigare år har vi hämtat material från PA-direkt. Detta har

medför att antalet anställda beräknas på ett annorlunda sätt. PA- direkt tar med "anställda" medan Analysen omfattar "antalet anställningar



Antalet heltidsanställningar noteras till ca 53% av totalt antal anställningar, en minskning med 2%.



Andel kvinnliga årsarbetare uppgår till ca 77% av totalt antal årsarbetare, en ökning med drygt 1% i förhållande till 2004.



# FÖRVALTNINGSBERÄTTELSE

## Hälsobokslut

### Hälsobokslut 2005 Dals-Eds kommun

1. Sjukfrånvaro	2005	2004 ny	2004	2003	2002	2001	2000
Kommunstyrelsen - Miljö o bygg	6,1%	11,3%	12,9%	11,5%	5,6%	5,0%	9,0%
Servicenämnden	6,7%	5,3%	7,8%	13,6%	13,1%	12,4%	7,5%
Fokusnämnden	6,1%	6,8%	8,6%	9,8%	9,8%	7,3%	6,6%
Socialnämnden	9,6%	8,4%	13,9%	16,3%	15,7%	15,1%	14,5%
<b>Dals-Eds Kommun</b>	<b>7,6%</b>	<b>7,6%</b>	<b>10,9%</b>	<b>13,1%</b>	<b>12,3%</b>	<b>11,0%</b>	<b>10,1%</b>

Procent sjukfrånvaro av arbetade dgr

2. Långtidssjukfrånvaro över 60 dgr	2005	2004 ny	2004	2003
Kommunstyrelsen - Miljö o bygg	48,2%	66,3%	73%	52%
Servicenämnden	62,5%	83,8%	56%	85%
Fokusnämnden	73,4%	75,8%	52%	71%
Socialnämnden	81,2%	78,0%	58%	53%
<b>Dals-Eds Kommun</b>	<b>74,3%</b>	<b>76,5%</b>	<b>57%</b>	<b>63%</b>

(2003-2004 gräns 90 dgr)

(2004 ny -2005 gräns 60 dgr)

Långtidssjukfrånvaro i procent av total sjukfrånvaro

3. Sjukfrånvaro kvinnor	2005	2004 ny	2004	2003	2002	2001	2000
Kommunstyrelsen - Miljö o bygg	10,6%	14,2%	16%	22%	10%	6%	12%
Servicenämnden	7,6%	6,6%	10%	14%	16%	13%	9%
Fokusnämnden	6,2%	6,7%	9%	10%	10%	7%	8%
Socialnämnden	9,0%	8,0%	13%	16%	16%	16%	15%
<b>Dals-Eds Kommun</b>	<b>7,9%</b>	<b>7,7%</b>	<b>12%</b>	<b>14%</b>	<b>14%</b>	<b>12%</b>	<b>12%</b>

Procent sjukfrånvaro kvinnor av arbetade dgr kvinnor

4. Sjukfrånvaro män	2005	2004 ny	2004	2003	2002	2001	2000
Kommunstyrelsen - Miljö o bygg	3,5%	9,5%	10%	1%	2%	4%	6%
Servicenämnden	4,6%	1,9%	3%	12%	7%	11%	4%
Fokusnämnden	5,7%	6,8%	7%	8%	9%	7%	4%
Socialnämnden	20,4%	15,0%	27%	25%	2%	1%	1%
<b>Dals-Eds Kommun</b>	<b>6,3%</b>	<b>7,4%</b>	<b>9%</b>	<b>9%</b>	<b>7%</b>	<b>7%</b>	<b>4%</b>

Procent sjukfrånvaro män av arbetade dgr män

5. Sjukfrånvaro 29 år eller yngre	2005	2004 ny	2004	2003	2002	2001	2000
Kommunstyrelsen - Miljö o bygg	-	-	-	-	-	27%	3%
Servicenämnden	-	0,5%	-	-	4%	3%	2%
Fokusnämnden	1,1%	1,5%	3%	4%	4%	7%	4%
Socialnämnden	2,1%	7,6%	6%	4%	13%	23%	21%
<b>Dals-Eds Kommun</b>	<b>1,6%</b>	<b>1,7%</b>	<b>4%</b>	<b>4%</b>	<b>8%</b>	<b>11%</b>	<b>10%</b>

Procent sjukfrånvaro 29 år eller yngre av arbetade dgr samma åldersgr.

6. Sjukfrånvaro 30 - 49 år	2005	2004 ny	2004	2003	2002	2001	2000
Kommunstyrelsen - Miljö o bygg	3,0%	7,0%	7%	15%	6%	4%	4%
Servicenämnden	2,7%	1,6%	2%	2%	4%	7%	4%
Fokusnämnden	5,8%	6,1%	7%	6%	8%	6%	6%
Socialnämnden	7,4%	7,6%	13%	14%	15%	10%	6%
<b>Dals-Eds Kommun</b>	<b>6,3%</b>	<b>6,3%</b>	<b>9%</b>	<b>10%</b>	<b>10%</b>	<b>8%</b>	<b>6%</b>

Procent sjukfrånvaro 30-49 år av arbetade dgr samma åldersgrupp

7. Sjukfrånvaro 50 år eller äldre	2005	2004 ny	2004	2003	2002	2001	2000
Kommunstyrelsen - Miljö o bygg	3,6%	17,3%	21%	9%	5%	5%	19%
Servicenämnden	8,7%	9,4%	12%	23%	20%	16%	10%
Fokusnämnden	7,7%	9,6%	11%	15%	12%	9%	7%
Socialnämnden	13,8%	11,7%	17%	22%	17%	20%	26%
<b>Dals-Eds Kommun</b>	<b>10,1%</b>	<b>11,1%</b>	<b>14%</b>	<b>19%</b>	<b>15%</b>	<b>14%</b>	<b>15%</b>

Procent sjukfrånvaro 50 år eller äldre av arbetade dgr samma åldersgr.

8. Friskhetsindex %	2005	2004	2003	2002	2001	2000
Kommunstyrelsen - Miljö o bygg	51,3	50,0	44,2	43,2	50,0	43,5
Servicenämnden	52,7	39,5	36,4	36,3	30,9	53,4
Fokusnämnden	38,9	46,0	44,4	45,7	43,5	46,3
Socialnämnden	35,5	45,5	44,0	45,9	44,1	43,2
<b>Dals-Eds Kommun</b>	<b>43,8</b>	<b>45,1</b>	<b>43,3</b>	<b>44,4</b>	<b>42,5</b>	<b>45,9</b>
<i>Anställningar utan sjukfrånvaro %</i>						
9. Ökning / minskning av anställningar	2005	2004	2003	2002	2001	2000
Kommunstyrelsen - Miljö o bygg	2	- 1	- 6	2	1	2
Servicenämnden	- 3	- 2	- 4	- 2	1	-
Fokusnämnden	- 7	- 8	9	9	10	21
Socialnämnden	1	- 3	- 3	21	10	3
<b>Dals-Eds Kommun</b>	<b>- 7</b>	<b>- 14</b>	<b>- 4</b>	<b>30</b>	<b>22</b>	<b>26</b>

*Personalomsättning - ökning/minskning antal anställningar*

**Sjukdagar omräknat med hänsyn till omfattning.** Denna beräkningsgrund var ny för 2004 och därmed begränsas möjligheterna att jämföra bakåt i tiden. Vinsten med detta beräkningssätt är en rättvisare jämförelse med andra kommuner i landet. Som jämförelsematerial bakåt anges också 2004 års siffror enligt det gamla sättet, d v s där all sjukfrånvaro redovisas som om den vore heltidsfrånvaro. Siffrorna för 2005 är jämförbara med siffrorna i kolumnen "2004 ny".

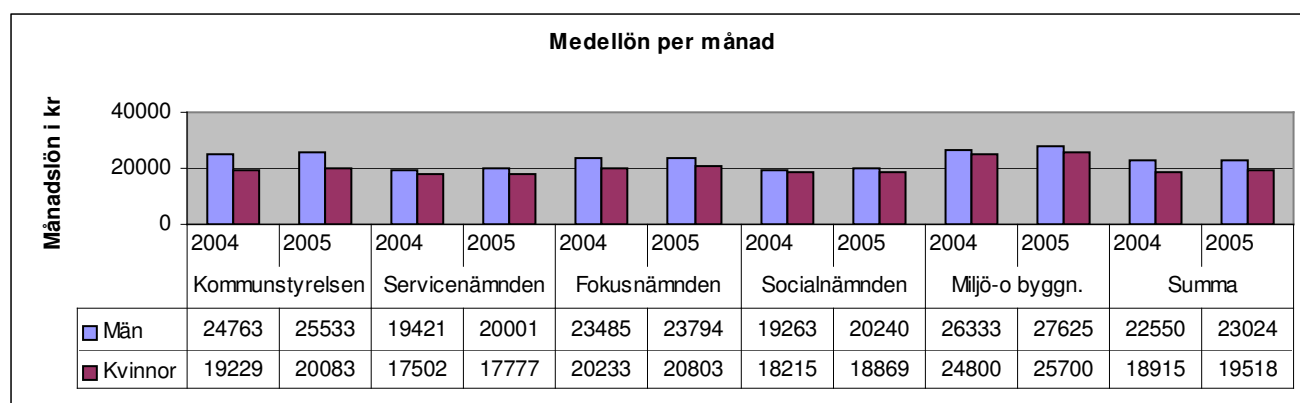
Nyckeltalen (2005, 2004 ny) är framtagna efter Sveriges Kommuner och Landstings rekommendationer (cirkulär 2005:4) gällande den obligatoriska redovisningen av sjukfrånvaro.

#### Målavstämning

**Kommunfullmäktige har i §52 2004 beslutat att sjuktalen 2003 skall vara halverade vid 2007 års utgång, vilket ger att sjuktalen skall minska med minst 10% per år.**

**Målet har uppfyllts för 2004-2005**

**Sjukfrånvaron för 2005 utgör 58% av 2003 års värde.**



Kvinnornas medellöner har ökat mer än männens under 2005.

# FÖRVALTNINGSBERÄTTELSE

## Framtidsanalys/Omvärldsbeskrivning

Svenska kommunförbundet målar upp följande bild av de ekonomiska förutsättningarna för kommunerna de närmaste åren.

För 2005 förväntas ett ekonomiskt resultat på 10 miljarder kronor för kommuner och landsting. Det är nästan vad som behövs för att finansiera välfärden på lång sikt, enligt tumregeln för god ekonomisk hushållning. De ekonomiska förutsättningarna förväntas bli goda de närmaste åren.

Högre skatteintäkter förklaras främst av en starkare sysselsättningsutveckling, vilken delvis hänger samman med fler sysselsättningsskapande åtgärder. För att resurserna ska användas på bästa möjliga sätt satsar kommuner och landsting på att förbättra produktiviteten.

### God global och svensk tillväxt

Trots att den internationella konjunkturen bromsade in mot slutet av 2004 var tillväxten den högsta på många år. Fortsatt låga räntor, goda företagsvinster och en successivt förbättrad arbetsmarknad gynnar investeringarna och driver på den globala tillväxten. Det finns emellertid en risk att ett fortsatt högt oljepris och negativa effekter av ett växande amerikanskt bytesbalansunderskott begränsar den internationella tillväxten.

I Japan andas viss optimism och Kina får allt större betydelse för världsekonomin. Osäkerhet präglar utvecklingen i Euroområdet. God tillväxt råder i de nya EU-länderna och inhemsk efterfrågan driver tillväxten i Norden.

Motorn i den svenska ekonomin växlade i år över från export till inhemsk efterfrågan. En stark ökning av hushållens reala disponibla inkomster de närmaste åren beräknas leda till stigande privat konsumtion samtidigt som investeringsklimatet är gott.

Arbetsmarknadsläget är däremot inte fullt lika positivt. Den öppna arbetslösheten minskar, främst på grund av att antalet personer i sysselsättningsåtgärder utökas. För kommunerna och landstingen räknar vi med att dessa

åtgärder de närmaste åren utgör drygt 2,5 procent av antalet anställda. Den totala arbetslösheten kommer däremot att ligga på en fortsatt hög nivå. Den starkare sysselsättningsutvecklingen är till stor del finansierad med skattemedel och ger inte den förstärkning av kommunernas och landstingens ekonomi som högre sysselsättning normalt gör. Men det finns vissa tecken på att även den underliggande sysselsättningen kommer att öka.

### Lågt demografiskt tryck på kommunerna

År 2005 väntas det ekonomiska resultatet för kommunerna bli omkring 6 miljarder kronor. Förklaringen är att kostnadsutvecklingen varit fortsatt återhållsam efter ett bra resultat år 2004. Minst 85 procent av kommunerna bedömer att de kommer att klara en ekonomi i balans 2005.

Detta indikerar att kommunerna har en tydlig fokusering på ekonomin och i allt större utsträckning klarar att anpassa verksamheterna till resurserna. Fortfarande bedömer dock 34 kommuner att man ej kommer att klara balans. Kommunernas resurser har allt mer kommit att koncentreras till skola, vård och omsorg, vilket till stor del hänger samman med befolkningsutvecklingen och statliga reformer. Inom flera av de större verksamhetsområdena har dessutom skett en förskjutning mot mer resurser till brukare med särskilt stora resursbehov.

Under de närmaste åren kommer det demografiska trycket på verksamheterna totalt sett att upphöra; trots att totalbefolkningen väntas öka. Men eftersom verksamheternas behov utvecklas åt olika håll, inte minst grundskolan och gymnasieskolan, krävs stora omfördelningar av resurser. Totalt sett räknar vi med att kostnaderna för hela perioden 2006–2009 ökar i takt med behov och reformer eller 0,6 procent per år.

Vi har i brist på statliga aviseringar räknat med oförändrade generella statsbidrag 2009. För att nå god ekonomisk hushållning 2009 behöver

kostnaderna minska eller intäkterna öka med motsvarande 3 miljarder kronor.

Många kommuner bedriver ett konkret arbete med effektivitet och produktivitet inom flera olika verksamhetsområden. De vanligaste verksamhetsområdena är äldreomsorg och grundskola. För att ytterligare kunna öka produktiviteten skulle det underlätta om statens riktade bidrag och statliga regelverk liksom myndighetsutövning minimerades.

Under 2004- 2005 har mycket gjorts i Dals-Ed för att komma till rätta med den ekonomiska obalansen.

På grundval av jämförelser av kostnader för olika verksamheter har besparingskrav inarbetats redan i ram för budget 2005 - 2006. Dessa har därefter följts upp med krav på strategibeslut i nämnder och styrelser. Nya styrprinciper har antagits och inför budget 2006 utvecklas resursfördelningssystem och målstyrning ses över.

En av kommunfullmäktige särskilt tillsatt arbetsgrupp ”ekonomi 2006” har genomfört ett aktivt arbete med översyn av kommunens ekonomi.

Under hösten 2004 har Svenska kommunförbundets analysgrupp genomfört översyn av ekonomi och ekonomistyrning. Rapporten har presenterats för en mycket bred församling av aktörer inom kommunen.

Rapporten har tydligt pekat på vikten av att framåt fortsätta arbetet med att anpassa

verksamheterna till de finansiella förutsättningarna. Ett sätt är då att jämföra sig med liknande kommuner och bra exempel. Även detta är ett arbete som pågått under ledning av arbetsgruppen ekonomi 2006. Kommunens ekonomi har även varit tema på ett öppet hus för allmänheten under våren 2005.

Fr.o.m. budget 2006 kommer som nämnts ovan fokus också att ligga på anpassning av resurser till befolkningsutvecklingen. Som ett exempel kan nämnas beslut i budget 2006 om växling av resurser från en krympande grundskola till en växande gymnasieskola.

Därutöver måste vi skapa ekonomiska förutsättningar för kommande års pensionskostnadsökningar. I detta bokslut har första steget tagits genom en avsättning med 1,4 mkr. Kommunens målsättning är att öka pensionsanslagen med 3 mkr per år för att begränsa pensionspuckelproblematiken i framtiden. Avyttring av ett antal fastigheter har skett och fler kan tänkas bli föremål för försäljning framöver.

Kommunens behöver på sikt också komma till rätta med en anpassning av det höga skatteuttaget.

I plan har målet för resultat satts till 2 mkr per år inkl. ökade anslag med 3 mkr till pensioner.

En förutsättning för en harmonisk ekonomisk utveckling är också att samhällsutvecklingen är balanserad när det gäller sysselsättning, arbetsmarknad, bostadsmarknad och demografi.

# FÖRVALTNINGSBERÄTTELSE

Kommunfullmäktige har antagit fyra övergripande målbeskrivningar. Målen har i varje nämndbrutits ned på nämndsnivå. Målhanteringen är under utveckling.

I Årsredovisningen redovisas målen endast på kommunövergripande nivå. På kommunkansliet finns sammanställning över måluppföljning för hela kommunförvaltningen.

<b>Mål/resultat för hållbar utveckling - Dals-Eds kommun</b>				
<b>Stabil ekonomi i balans</b>				
<b>Kommungemensamma</b>				
<b>Mål 1</b>				
Kommunen skall ha en stabil ekonomi i balans, med ett årligt positivt resultat på minst 2 miljoner, inkl. ökade anslag med 3 mkr till pensionskostnader senast 2010				
<b>Resultat 1</b> Varje verksamhet får inte ha större volym på sin verksamhet än vad budget tillåter				
	År 2005	År 2006	År 2007	År 2008
Riktvärde	Positivt resultat 1,2 mkr	Positivt resultat 1,9 mkr, verksamhetsvolym överensstämmer med budget samt en anslagsreserv	positivt resultat 2 mkr	
Utfall:	+ 3,8 mkr inkl. 1,4 mkr Ökat pensionsanslag <b>Målet uppfyllt</b>			
<b>Mål 2</b>				
Kommunen skall ha resurser till offensiva satsningar				
<b>Resultat 2</b> Kommunen skall årligen avsätta medel till offensiva satsningar				
	År 2005	År 2006	År 2007	År 2008
Riktvärde:	660 + 900	660 + 300	660 + 300	
Utfall:	660 + 1 mkr (KFD, Mötesplats DEK) <b>Målet uppfyllt</b>			

# FÖRVALTNINGSBERÄTTELSE

## Stabil tillväxt och arbete

### Kommungemensamma

#### Mål 1

Dals-Ed skall ha en stabil årlig tillväxt

**Resultat 1** Kommunen skall ha minst 40 nystartade företag t.o.m. 2007

	År 2005	År 2006	År 2007	År 2008
Riktvärde:	15 nystartade företag	15 nystartade företag	15 nystartade företag	
Utfall:	23 nystartade företag			

**Målet uppfyllt**

#### Mål 2

Den totala arbetslösheten ska minska i Dals-Eds kommun

**Resultat 2** Den totala arbetslösheten ska minska till ca. 7%

	År 2005	År 2006	År 2007	År 2008
Riktvärde:	10%	8%	7%	
Utfall:	10,90%			
	Ej uppfyllt			

# FÖRVALTNINGSBERÄTTELSE

## Hälsa och miljö

### Kommungemensamma

#### Mål 1

Dals-Ed ska arbeta systematiskt och långsiktigt för att förbättra trivseln och hälsan i kommunen

**Resultat 1** Kommuninvånarnas hälsotal ska öka till 95% fram till 2007  
(ohälsa - antal utbetalda sjukdagar per försäkrad 16-64 år)

År 2005	År 2006	År 2007
---------	---------	---------

Riktvärde:	94%	95%
------------	-----	-----

Utfall:	48,3 dagar per nov-05	<b>REVIDERING</b>
	42,5 dagar	Riket år 2004

#### Mål 2

Kommunen ska hushålla med naturresurserna och verka för att minimera miljöstörande påverkan

**Resultat 2** Kommunen ska fr.o.m. 2007 inarbeta 3 av de nationella miljömålen årligen i sina verksamheter för att samtliga mål skall vara inarbetade före 2010.

År 2005	År 2006	År 2007
---------	---------	---------

Riktvärde:	Ta fram material och hjälpmedel för att underlätta förv. arbete med miljömålen	Levande sjöar och vattendrag, ingen övergödning, grundvatten av god kvalitet
------------	--	--

År 2008	År 2009	År 2010
---------	---------	---------

Begränsad klimatpåverkan, frisk luft, skyddande ozonskikt, säker strålmiljö	Bara naturlig försurning, Myllrande våtmarker, giffri miljö, god bebyggd levande skogar, ett rikt miljö	Levande odlingslandskap, biologisk mångfald
---	---	---

Utfall:	Ingen mätning 2005	
---------	--------------------	--

# FÖRVALTNINGSBERÄTTELSE

## Demokrati och delaktighet

### Kommungemensamma

#### Mål 1

Den politiska representationen ska vara jämställd d.v.s spegla kommunens invånarstruktur

**Resultat 1** 2007 ska representationen av kvinnor och yngre ledamöter (upp till 35 år) i nämnder, styrelser och KF öka

	År 2005	År 2006	År 2007	År 2008
--	---------	---------	---------	---------

Riktvärde:	33%	40%	40%	
------------	-----	-----	-----	--

Utfall:	33%			
---------	-----	--	--	--

**Målet uppfyllt**

#### Mål 2

Öka invånarnas inflytande i kommunala frågor

**Resultat 2** Öka antalet aktiva medlemmar i de politiska partierna.

	År 2005	År 2006	År 2007	År 2008
--	---------	---------	---------	---------

Riktvärde:		10% ökning/parti	10%ökning/parti max 2 kommunala uppdrag exkl. KF/ kommunal politiker	
------------	--	------------------	---	--

Utfall:	Medlemmar 2005 - Folkpartiet 18, kristdemokraterna 55, centerpartiet ca 95			
---------	--	--	--	--